

BOUTIQUE GOURMANDINES BY PATCHI

SOUKS DE BEYROUTH

LIBAN



CONTACT

jean-pascal crouzet | crouzet@lautrefabrique.com | 33 (0) 6 23 78 97 47

l'autre fabrique 
architecture | consulting



GET IT WRIGHT ?

Les souks historiques de Beyrouth, situés dans le quartier rénové de Solidere, en plein centre-ville, ont été détruits par la guerre civile au Liban. Ils ont été entièrement reconstruits par l'architecte espagnol Rafael Moneo et réouverts en 2009. C'est dans ce nouveau complexe commercial et touristique que se situe cette nouvelle boutique du chocolatier libanais Patchi.

À cette occasion Patchi a décidé de rompre avec les codes qui ont contribué à sa réputation à travers tout le Moyen Orient, le "chocolat bijoux" présenté sur un cône de plexiglas.

Pas de comptoir, mais uniquement des boîtes de la gamme extensive des "Gourmandines".

La boutique est située à l'angle de deux rues intérieure, face à une place très fréquentée. L'emplacement ne bénéficiant que d'une surface restreinte au sol - à peine plus de 25m² - mais d'une hauteur confortable - 7m - l'aménagement d'une mezzanine est fortement suggérée par le client.

Mais l'installation d'un escalier et d'un ascenseur à l'arrière de la boutique s'avère prendre trop de place. L'architecte propose alors de valoriser la double hauteur par un dispositif scénique privilégiant son expression.

La forme trapézoïdale du plan accentue la perspective et la perception de profondeur de la boutique transformant cette surface exigüe en un espace généreux ouvert sur l'extérieur.

Le linéaire d'exposition des produits est traité en creux dans les parois qui épousent les contours du trapèze. Les boîtes, barres et tablettes de chocolats sont présentées sur des étagères filantes, sans montants verticaux, dont les espacements varient afin d'accommoder toutes les tailles de produits. Des rails de led installés sous chaque étagère permettent de mettre en valeur le "facing" des produits.

La partie inférieure des parois est traitée à l'instar d'un soubassement lisse, dissimulant les placards dans lesquels sont stockés les produits nécessaires au réassort.

En partie haute, les étagères filantes, semblent se répéter comme des stries, sur toute la hauteur disponible. Elles intègrent un système d'éclairage indirect qui permet de préserver la plafond de multiples perforations.

La banque, plaquée d'ébène de Macassar, abrite la caisse et les équipements de sonorisation et permet de présenter les nouveaux produits de la gamme Gourmandines.

À l'arrière, un meuble paravent, reprenant les formes et matériaux de la banque sert de rangement pour les sacs suspendus à des patères en inox brossé.



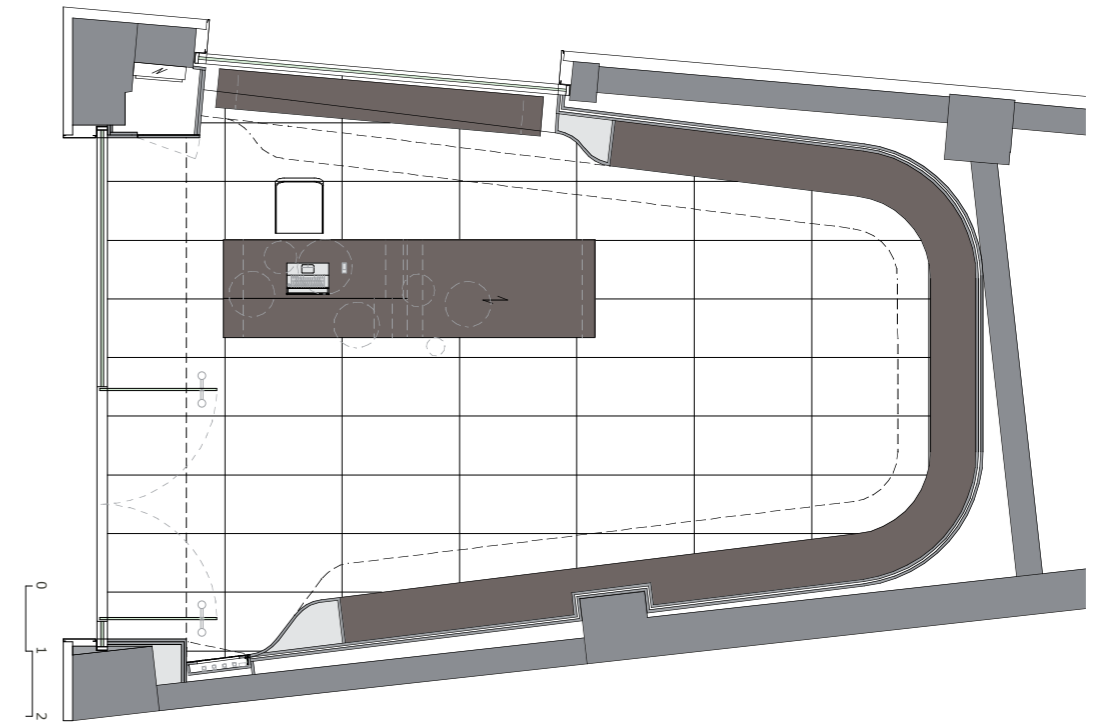
BOUTIQUE GOURMANDINES BY PATCHI





FICHE TECHNIQUE

MAÎTRE D'OUVRAGE	PATCHI SAL BEYROUTH
MAÎTRE D'OEUVRE	L'AUTRE FABRIQUE ARCHITECTURES
	JEAN-PASCAL CROUZET
	JULIEN MERMET-BOUVIER
PROCÉDURE	MARCHÉ PRIVÉ
MISSION	APS-APD-EXE
COÛT	130 000\$
SURFACES	25 m ²
DURÉE DES ÉTUDES	2 MOIS
DURÉE DES TRAVAUX	3 MOIS
LIVRAISON	JUIN 2010
PROJET	AMÉNAGEMENT D'UNE BOUTIQUE
PHOTOGRAPHIES	LUC BOEGLY & JEAN-PASCAL CROUZET



PLAN

L'AUTRE FABRIQUE

Les bureaux de l'Autre Fabrique Architectures sont situés dans une ancienne fabrique de moulinage de la soie protégée au titre des Monuments Historiques, au lieu dit la Galicière à Chatte dans l'Isère, à mi-distance entre Grenoble et Valence, et à 20 minutes de la gare Valence TGV.

Jean-Pascal Crouzet, architecte Dplg a fondé L'Autre Fabrique Architectures en mai 2001 et dirige une équipe de 5 à 8 collaborateurs.

Fort d'une expérience internationale, acquise auprès de clients réputés et exigeants, l'Autre Fabrique offre la gamme complète des services architecturaux.

Formée à la démarche environnementale, elle propose une approche pragmatique favorisant les dispositifs simples privilégiant le bon sens, que ce soit en marchés publics ou privés.

Les domaines et échelles d'interventions de l'Autre Fabrique sont diversifiés et permettent d'exprimer une architecture contextualisée selon la géographie des projets et des programmes.

Les projets locaux consistent principalement en des restructurations et réhabilitations de bâtiments anciens publics ou privés.

Ceux réalisés au Moyen Orient concernent soit des bâtiments neufs soit des architectures d'intérieur répondant à des programmes à image de marque forte, projets pour lesquels le design excelle dans l'expression de la fonctionnalité, de l'ergonomie, de la communication et de merchandising.

ITINÉRAIRE

Jean-Pascal Crouzet

En 1989, ses études d'architecture terminées à l'école de Grenoble, Jean-Pascal Crouzet s'installe à Cayenne et travaille comme chef de projet au sein du cabinet Degrés et Grades.

Fin 1991, il rentre en métropole pour passer son diplôme qu'il obtient avec les félicitations du jury - Président Jacques Hondelatte - diplôme qui remportera le prix de la Ville de Grenoble 1992 récompensant le meilleur Travail Personnel de Fin d'Études.

Début 1992, Il intègre le cabinet international Studios Architecture qui vient d'ouvrir une agence à Paris. Il participe à son développement en se spécialisant dans la production d'images de synthèse.

Remarqué par un des partenaires fondateurs de Studios, il est invité à passer 6 mois au sein de l'agence «mère» à San Francisco.

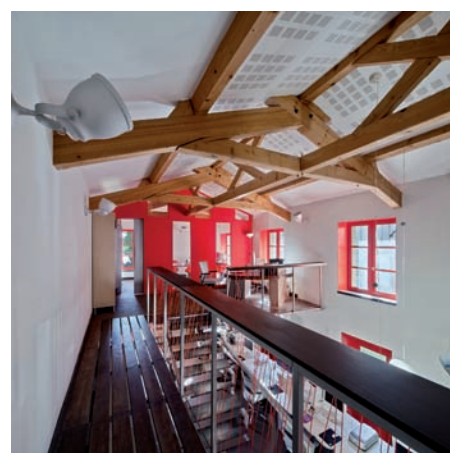
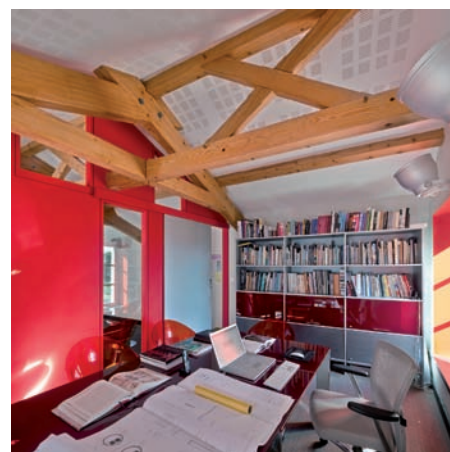
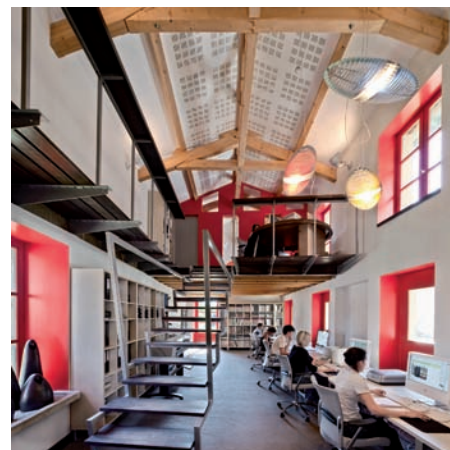
Il réalise ensuite plusieurs projets d'envergure à Paris et à travers l'Europe pour les grands noms de la Silicon Valley.

En 1997 il rejoint le bureau de Londres pour concevoir la phase II du campus de recherches et développement de 3Com à Hemel Hampstead.

De retour à Paris il devient architecte associé.

Jean-Pascal quitte Studios Architecture au début de l'année 2000 pour fonder l'Autre Fabrique Architectures avec sa femme Nadia, architecte.

Nadia et Jean-Pascal ont deux enfants et respectivement 46 et 49 ans.



Les bureaux de l'Autre Fabrique

Anciennes Fabriques Crozel

La Galicière

38160 Chatte

T 04 76 64 85 77

F 04 76 64 85 76

contact@lautreabriquer.com